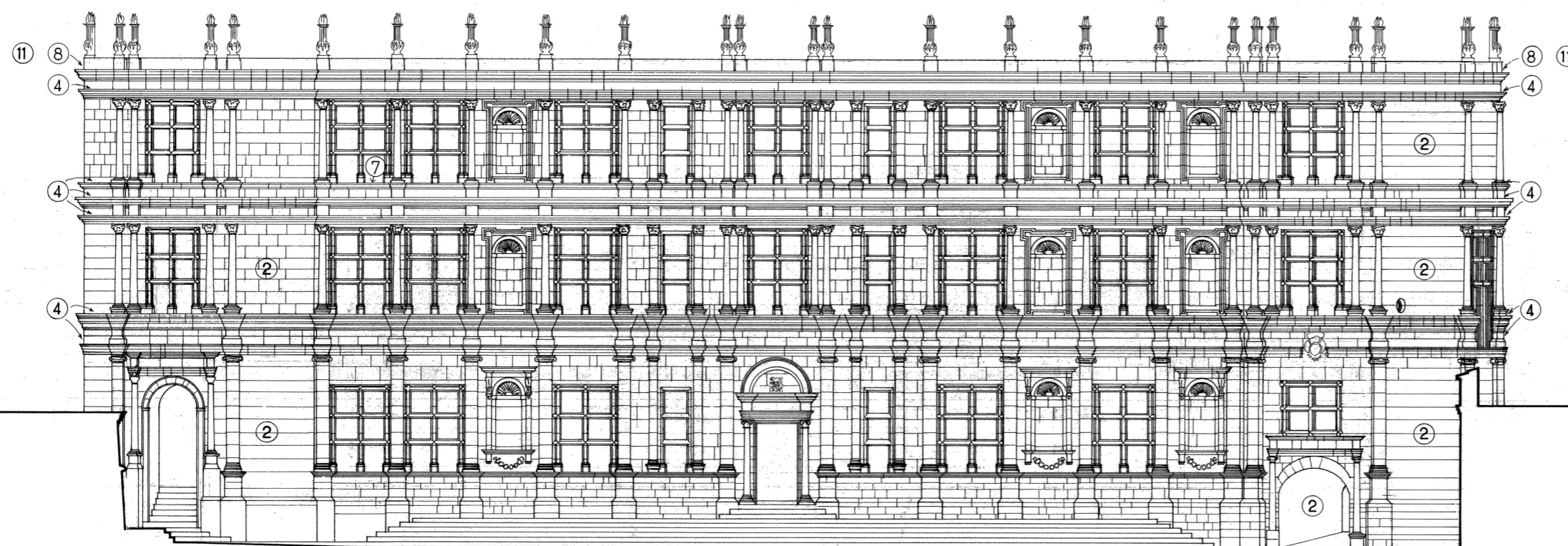


26 - CHATEAU DE GRIGNAN - RESTAURATION DE LA FAÇADE SUD

MENUISERIE À VITRAUX  
 03 78 41 14 14 - 15, rue 100000 MOUL  
 69002 LYON - 15472 417 900 - 15472 417 900  
 MAI 2007



ARCHITEKT-ON  
 ARCHITECTE D.P.L.G.  
 ARCHITECTED.S.A.PATRIMOINE  
 ARCHITECTE EN CHEF  
 DES MONUMENTS HISTORIQUES  
 64 RUE DU PRESIDENT E. HERRIOT  
 69002 LYON  
 T : 04.72.41.71.90 F : 04.72.41.79.08  
 architekton.archi@gmail.com

DRÔME  
 CHATEAU DE  
 GRIGNAN

RESTAURATION DE LA  
 FAÇADE SUD

ANNEES DE RESTAURATION :  
 2009-2010

MONTANT DES TRAVAUX :  
 740 000,00 € H.T.

MAITRISE D'OUVRAGE :  
 Conseil Général de la Drôme

MAITRE D'OEUVRE :  
 ARCHITEKT-ON

EPOQUES PRINCIPALES :  
 XVI<sup>e</sup>s - XX<sup>e</sup>s.

PROTECTIONS :  
 Monument historique classé

EPOQUES PRINCIPALES :  
 XVI<sup>e</sup>-XVIII<sup>e</sup>-XIX<sup>e</sup> siècles

UN CHATEAU CHARGÉ  
 D'HISTOIRE :

Le château de Grignan occupe un plateau dominant le village. D'origine médiéval, il fut transformé en une prestigieuse demeure de plaisance à la Renaissance, puis au 17<sup>e</sup> siècle, époque où la correspondance de la Marquise de Sévigné le rendit célèbre en évoquant l'éclat de cette cour provençale. Le château fut partiellement démantelé pendant la Révolution puis reconstruit au début du 20<sup>e</sup> siècle. Il abrite aujourd'hui des collections de mobilier d'art, de peintures et d'étoffes précieuses.



ARCHITEKT-ON  
 ARCHITECTE D.P.L.G.  
 ARCHITECTED.S.A.PATRIMOINE  
 ARCHITECTE EN CHEF  
 DES MONUMENTS HISTORIQUES  
 64 RUE DU PRESIDENT E. HERRIOT  
 6 9 0 0 2 L Y O N  
 T : 04.72.41.71.90 F : 04.72.41.79.08  
 architekton.archi@gmail.com

#### UN CHANTIER DANS UN MUSÉE OUVERT AU PUBLIC

Cette intervention fut particulièrement délicate d'une part parce qu'elle se déroulait dans un site ouvert au public, d'autre part parce que le calendrier était contraint par un festival annuel. La mise en place de caissons étanches a permis tous les travaux nécessaires à la mise hors d'air tout en laissant accessible l'ensemble des bureaux et pièces du musée. Une attention toute particulière a été portée à la tenue du chantier, notamment sur la qualité des clôtures de chantier.

#### LES TRAVAUX

Les travaux de restauration de la façade sud visaient :

- au remplacement en recherche de pierre de taille, notamment sur les parties du XVIIe siècle, qui ont souffert d'une absence de restauration depuis l'origine,
- au rejointoiement général et à la conformation des maçonneries,
- au traitement final des façades suivant les traces de badigeons retrouvées sur les parements,
- au remplacement des menuiseries hors d'âge selon un modèle XVIIe siècle (verres montés au plomb). Ces menuiseries ont demandé des études préalables particulièrement poussées pour répondre à diverses problématiques qui causaient d'importantes infiltrations : amélioration des appuis de baies, prise en compte de l'usure des bois sous l'action des UV et du vent (mistral).
- Aux étanchéités en plomb de l'ensemble des parties exposées.

Au XVIIe siècle le château a été bâti avec des pierres extraites directement sur place. Cette pierre n'est pas un bon matériau de construction, elle est notamment particulièrement inappropriée à la taille de moulures complexes. La difficulté dans le choix des pierres de substitution était donc de trouver une pierre se rapprochant de celle en place en terme d'aspect, et de porosité tout en étant adaptée à la taille de moulures et d'ouvrages sculptés (chapiteaux à remplacer) et devant répondre aux normes.