



ARCHITEKT-ON  
ARCHITECTE D.P.L.G.  
ARCHITECTED.S.A.PATRIMOINE  
ARCHITECTE EN CHEF  
DES MONUMENTS HISTORIQUES  
64 RUE DU PRESIDENT E. HERRIOT  
6 9 0 0 2 L Y O N  
T. : 04.72.41.71.90 F. : 04.72.41.79.08  
architekton.archi@gmail.com

AIN  
BOURG-EN-BRESSE  
EGLISE &  
MONASTÈRE  
ROYAL DE BROU  
(monument historique classé)

ANNEES DE RESTAURATION :  
2010 - 2016

COUT TOTAL DES OPERATIONS  
de restauration des façades et toitures  
de l'église (4 phases) :  
10 300 000,00 € TTC

MAITRISE D'OUVRAGE :  
DRAC Rhône-Alpes et CMN

EPOQUE PRINCIPALE : XVI<sup>e</sup> siècle

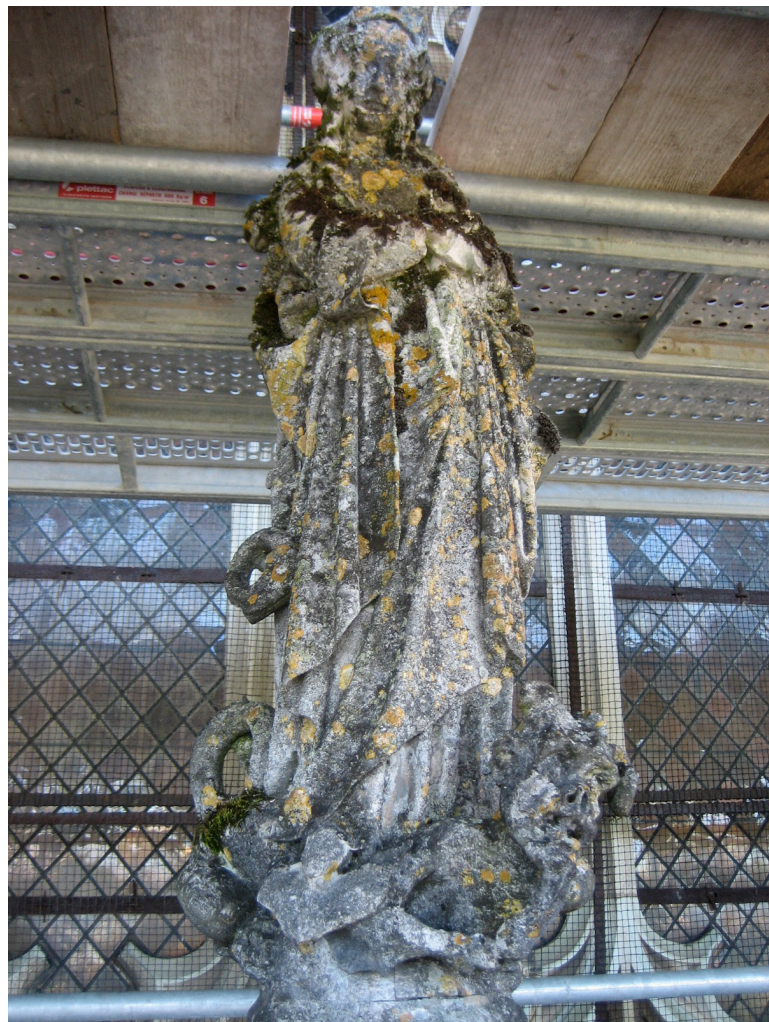
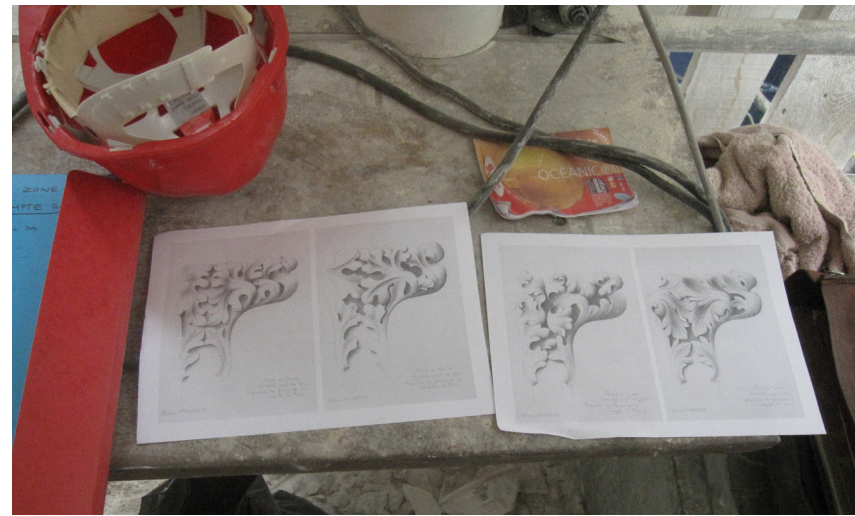
**Une histoire au cœur de l'Europe**

L'église et le monastère de royal de Brou sont l'œuvre de Marguerite d'Autriche fille de l'empereur Maximilien 1er, qui par ses charges de régente des Pays-Bas et de tutrice de Charles-Quint, joua un rôle important dans la politique européenne du premier tiers du XVI<sup>e</sup> siècle. En 1506, à la mort de Philibert le Beau de Savoie, elle entreprend la construction de ce célèbre monument comme un témoin de l'amour qu'elle avait pour son époux.

**Un chef d'œuvre de l'histoire de l'art**

L'ouvrage est de Louis Van-Boghem, maître d'œuvre flamand, qui créa ici l'un des plus bel exemples du gothique flamboyant. Marguerite d'Autriche fera en outre appel aux plus grands artistes et artisans de son époque. Ainsi une sculpture d'une finesse exceptionnelle magnifie le raffinement de l'architecture. Les gisants des tombeaux de la famille princière sont dus à Conrad Meit, célèbre sculpteur allemand, ouvert aux idées nouvelles venues d'Italie, qui exerça essentiellement en Flandre.





ARCHITEKT-ON  
ARCHITECTE D.P.L.G.  
ARCHITECTED.S.A.PATRIMOINE  
ARCHITECTE EN CHEF  
DES MONUMENTS HISTORIQUES  
64 RUE DU PRÉSIDENT E. HERRIOT  
6 9 0 0 2 L Y O N  
T : 04.72.41.71.90 F : 04.72.41.79.08  
architekton.archi@gmail.com

AIN  
BOURG-EN-BRESSE  
EGLISE &  
MONASTÈRE  
ROYAL DE BROU  
(monument historique classé)

Sur les 10 dernières années, un ensemble d'opérations a été mené, autant du point de vue de l'accueil du public (sanitaires, billetterie, mise en lumière,...) que de la restauration stricto sensu du monument (restauration des façades, sculptures et pierre de taille, réfection de charpentes et couvertures,...)

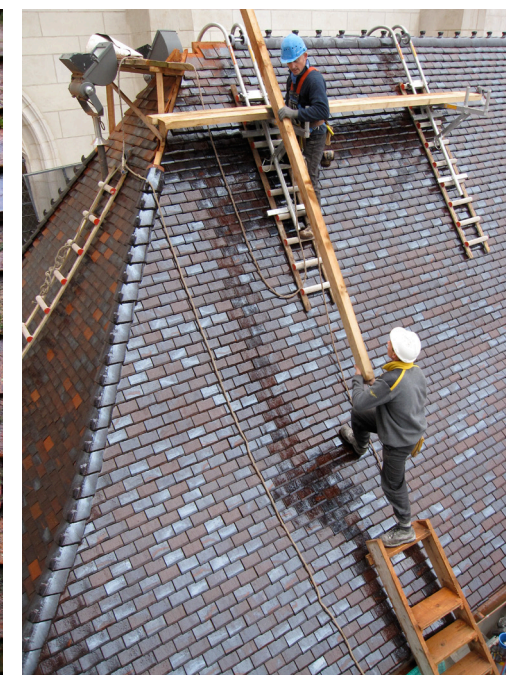
Après plus de 130 ans sans travaux sur les façades, les maçonneries présentaient les dégradations courantes et propres à ce type d'édifice :

- Altération des épidermes sous l'action biologiques (mousses et lichens),
- Quelques encrassements par croûtes noires (pollution),
- Important vide dans le cœur des maçonneries du fait des infiltrations et de la perte de cohérence des mortiers,
- Fracturation des éléments les plus fins (pinacles, remplage des baies, etc.),

Mais aussi des dégradations du fait de mauvaise réparation :

- remplacement de pierre en «plaquette»,
- mauvais choix technique entraînant la mise en compression de réseaux de baie,
- jointoiement au mortier de ciments.





ARCHITEKT-ON  
 ARCHITECTE D.P.L.G.  
 ARCHITECTED.S.A.PATRIMOINE  
 ARCHITECTE EN CHEF  
 DES MONUMENTS HISTORIQUES  
 64 RUE DU PRESIDENT E. HERRIOT  
 6 9 0 0 2 L Y O N  
 T : 04.72.41.71.90 F : 04.72.41.79.08  
 architekton.archi@gmail.com

AIN  
 BOURG-EN-BRESSE  
 EGLISE &  
 MONASTÈRE  
 ROYAL DE BROU

Outre une présentation désavantageuse, cet état présentait des risques pour la sécurité du public (chute d'éléments).

Les spécificités de cette restauration résident :

- dans la finesse des sculptures,
- dans le remplacement très délicat de réseau de baies nécessitant des étaiments complexes,
- dans la pose en « tiroir » de pierre de plus de 800 kg présentant des parties sculptées (dans les gâbles de portail par exemple).

Les travaux ont consisté en :

- nettoyage des façades par nébulisation et microgommage,
- nettoyage spécifique pour les ouvrages sculptés,
- traitement des lichens,
- Travaux de sculpture pour restitution des éléments manquants et présentant une importance dans la silhouette générale,
- Copie de statuare remarquable (originaux déposés et présentés au musée),
- travaux de pierre de tailles pour remplacement des pierres dégradées,
- confortation interne des maçonneries,
- réalisation de joints aux plombs (étanchéité) sur les couvertines, corniches et cordons,
- réalisation d'étanchéité en plomb de tous les chéneaux.

Les travaux de toiture ont consisté en :

- restauration et restitution de la charpente dans leur forme du XVIIe siècle,
- réparation des charpentes conservées,
- réfection des couvertures en tuiles plates vernissées.